

# *l'Écho* **du** *Beffroi*

VOTRE MAGAZINE DE LA VILLE DU THOR



*Noël au cœur  
des Thorois,  
dans la paix &  
dans la joie !*

#33



HIVER 2022

## LE DOSSIER

Application  
Ville Le Thor

## ZOOM

Sobriété énergétique  
& PCAET

## ACTUALITÉS

Traditions de Noël  
en Provence



[www.ville-lethor.fr](http://www.ville-lethor.fr)



# Le retour en images



**HALLOWEEN**, les sorcières étaient de la fête !



**11 NOVEMBRE**, cérémonie animée par l'École de musique



**FÊTE DE LA BIODIVERSITÉ**, la haie était à l'honneur



**VÉLO CLUB LE THOR GADAGNE**, assistance technique au top



## Edito

L'année 2022 s'achève, enfin penseront d'aucuns ! Nous connaissons effectivement une guerre sur notre continent, très proche de chez-nous, un retour de l'inflation avec ses impacts négatifs sur nos capacités à consommer, la crainte de pénurie d'énergie, de carburant et de coupures d'électricité comme seules les générations qui ont connu la guerre s'en souviennent, une flambée des taux d'intérêts qui bloque certains projets personnels et collectifs.

D'autres diront que nous sommes sortis vivants du COVID, alors que durant quasiment deux ans nous avons vécu sous l'éteignoir de la crise sanitaire ; l'économie est repartie et le chômage, fléau des 40 dernières années, est en régression. Les deux opinions sont vraies et si nous comparons le sort de notre pays, de notre commune à celui d'autres contrées nous pouvons tout de même rester positifs.

Les difficultés rencontrées n'ont cependant pas empêché la commune du Thor de garder son cap en 2022, celui de construire un futur meilleur pour ses habitants. Nous avons poursuivi, ensemble avec vous, cette transformation de notre commune vers plus de mieux vivre, vers une modernisation de ses équipements, vers une transition écologique raisonnable mais résolue. En 2022 nous avons terminé les travaux de rénovation du cœur de ville et à cette occasion je tiens à remercier les Thorois pour leur compréhension vis-à-vis des perturbations engendrées par ces travaux. Notre gymnase a été rénové avec un nouveau tapis de sol qui donne entière satisfaction à nos sportifs. L'opération « Terre de jeux » connaît son plein développement et le Thor a été choisi pour témoigner au Congrès national des Maires à Paris en qualité de commune innovante en termes de coordination avec la création du Conseil des jeunes.

2023 s'ouvre bientôt avec quelques noirs nuages à l'horizon et il nous faut rester très attentifs aux évolutions économiques qui viendront impacter nos projets.

Mais nous y sommes préparés et gardons toute la souplesse dans la mise en œuvre de nos décisions, notre capacité à nous adapter. Le nouveau boulodrome verra le lancement de ses travaux grâce à un financement anticipé en 2022, au moment où cela était possible. Une opération qui libérera l'espace actuel du boulodrome pour réaliser un parking important au cœur de ville. Les études nécessaires vont se poursuivre pour la réalisation en très bonne voie de la Médiathèque dans l'ex maison St Roch, ainsi que pour la rénovation de notre Eglise Notre-Dame-du-Lac.

A vous tous Thorois et Thoroises, nous vous souhaitons de très bonnes fêtes de Noël et de fin d'année et vous donnons rendez-vous pour la cérémonie des vœux jeudi 12 janvier.

*que 2023 soit pour chacun une excellente année.*

Yves Bayon de Noyer  
Maire du Thor

### VOTRE AGENDA Le Thor 2023 offert avec ce numéro de l'Echo du Belfroi !

Format pratique, il vous accompagnera partout dans votre sac ou à côté de votre téléphone, pour avoir à portée de main les informations utiles et pour y inscrire vos notes et rendez-vous !



## Avez-vous vos papiers ?

### COMMENT BIEN FAIRE POUR RENOUELER SA CARTE D'IDENTITÉ OU SON PASSEPORT

**1 Faire sa pré-demande** sur le site [ants.gouv.fr](https://ants.gouv.fr) (site officiel).  
Vous ne maîtrisez pas l'outil internet ?  
La mairie a mis en place une borne internet pour vous accompagner dans ces démarches de pré-demande.  
Et si vous êtes réfractaire à l'outil numérique, le service population peut vous remettre un formulaire papier à compléter.

**2 Prendre rendez-vous** dans une des communes ci-dessous qui disposent d'un dispositif de recueils des données pour déposer sa pré-demande ainsi que les pièces justificatives (facture domiciliaire de moins d'un an/justificatif d'identité.)  
Uniquement sur rendez-vous avec originaux et copies des pièces demandées.

• APT :	04.90.74.00.34
• AVIGNON :	04.90.80.80.00
• BOLLÈNE :	04.90.40.51.00
• CARPENTRAS :	04.90.60.84.00
• CAVAILLON :	04.90.71.24.18
• LE PONTET :	04.90.31.66.00
• L'ISLE SUR LA SORGUE :	04.90.38.06.45
ou en ligne : <a href="http://www.islesurlasorgue.fr">www.islesurlasorgue.fr</a> (rubrique : Ma Mairie Mes rendez-vous en ligne)	
• MONTEUX :	04.90.66.97.00
• MORIÈRES LES AVIGNON :	04.90.83.87.12
• ORANGE :	04.90.51.41.41
• PERNES LES FONTAINES :	04.90.61.45.00
• PERTUIS :	04.90.79.02.74
• SARRIANS :	04.90.12.21.21
• SORGUES :	04.90.39.71.00
• VAISON LA ROMAINE :	04.90.36.50.00
• VALREAS :	04.90.35.00.45
• VEDÈNE :	04.90.23.76.76

## Un bébé = un arbre



**Bienvenue aux 31 bébés nés cette année au Thor :**  
15 filles et 16 garçons, dont 2 paires de jumeaux. Un chiffre en hausse en regard des 26 enfants, 7 garçons et 19 filles nés en 2021.

**Leurs parents ont été conviés à la plantation de l'arbre de l'année, Elle sera suivie par la plantation dans la commune d'autant d'arbres que de bébés qui y sont nés !**

## Bienvenue aux nouveaux Thorois

Découvrir, s'amuser, savourer, admirer, s'évader, profiter, s'aérer... telle est la proposition faite à la soixantaine de nouveaux Thorois, accueillis en mairie ce 10 décembre.

Un vaste programme, décliné par le maire et les élus, ainsi que par les acteurs locaux autour d'un petit-déjeuner riche de produits fournis par nos commerçants, préambule à une visite guidée de la ville assurée par l'office de tourisme, pour offrir à ces nouveaux habitants une découverte des différents atouts de leur nouveau cadre de vie !



## Du nouveau au sein des agents !

### Bienvenue

- ➔ à **Lucas Malaval**, service Propreté urbaine,
- ➔ à **Jill Zafra**, infographiste au service Communication,
- ➔ à **Enzo Tabonnet** au service Voirie,
- ➔ à **Stéphane CARON** au sein de la Police municipale.

### Stagiarisation

- ➔ **Sami Sassi**

### Mise en disponibilité

- ➔ **David Allibert** au 5 décembre 2022 pour une durée de 3 ans.

## Colis de fête aux anciens

Cette année encore, ce sont 455 colis simples et 164 colis pour couple qui ont été distribués à domicile par les élus.

Composés de mets gourmands, friandises et de bouteilles de vins, ces colis festifs viendront égayer leurs tables de fêtes. L'occasion aussi d'un échange chaleureux entre élus et bénéficiaires de ces colis.



## Emploi & Recrutement,

### UN NOUVEAU FORMAT POUR LE FORUM INTERCOMMUNAL

"Gagner en confiance et valoriser son image, pitcher son C.V. en 2mn, ou encore comment (ne pas) rater son entretien d'embauche" ... tels sont les sujets des ateliers thématiques destinés aux habitants en recherche d'emploi, tandis que parallèlement, les entreprises du territoire échangeront en vue de savoir « S'adapter pour recruter autrement" autour d'un petit-déjeuner thématique.

On le voit, au-delà d'un forum du recrutement plus passif qu'actif, limité dans le temps et dans l'action au simple dépôt d'un C.V. l'édition 2023 affiche d'autres ambitions et s'en donne les moyens !

Mieux vaut parler en effet pour cette édition renouvelée et enrichie, des Journées pour l'Emploi et le Recrutement. Elles se dérouleront du 2 au 16 mars dans 3 des 5 communes du territoire, l'Isle-sur-la-Sorgue, Châteauneuf-de-Gadagne et Le Thor bien sûr et intègrent des visites d'entreprises qui recrutent dans le territoire.

**A noter plus particulièrement et à bloquer dès maintenant sur son agenda :**

- ➔ **Le stand** sur le marché du Thor le samedi 4 mars,
- ➔ **Les Ateliers candidats**, toute la matinée du mercredi 8 mars, salle du conseil en mairie du Thor,
- ➔ **Le Forum** le jeudi 8 mars après-midi avec toutes les réponses aux questions de formation, filières, emplois, missions et toujours une cinquantaine d'employeurs et plus de 500 offres d'emploi, salle des fêtes de l'Isle-sur-la-Sorgue.

Un événement organisé par la CCPSMV, piloté par un élu du Thor, Florian Jacquet, vice-Président en charge de l'emploi et de l'insertion, avec le service Développement économique, en partenariat avec le Pôle emploi, la Mission locale, Luberon Sorgues Entreprendre, Initiative, La Clef des Champs.

**A SUIVRE SUR NOS RÉSEAUX, Facebook, application et newsletter.**



**EN SAVOIR PLUS :** [www.paysdessorgues.fr](http://www.paysdessorgues.fr) - [www.paysdessorgues.fr/forum-recrutement](http://www.paysdessorgues.fr/forum-recrutement)

## Plus belle ma ville !

Après la réfection totale des réseaux souterrains, conduites d'eaux potables, pluviales, eaux usées, y-compris dans la Sorgue, électricité, fibre et enfin la réfection des enrobés, les rues du centre ancien offrent un tout nouveau visage à la fois esthétique et sécurisé. Quant aux arbres, les laegerstroemia et poiriers de Chine notamment, ils viennent apporter leur charme végétal bienvenu.

Ces travaux cœurdeville, qui trouvent là leur conclusion, ont bel et bien transformé le visage du Thor, qui offre désormais un nouvel environnement accueillant à ceux qui y vivent, viennent s'y dépayser ou s'y ressourcer !





## Les projets lauréats de l'édition 2022

Les urnes ont parlé, avec 123 votes par l'application, 290 via le site et 169 dans l'urne papier, les Thorois ont choisi et élu, pour cette deuxième édition, leurs huit projets préférés !

Pour mémoire, c'est un montant de 250 000 € annuel que la ville a décidé de consacrer au budget participatif, soit 27€/habitant, ce qui place Le Thor dans le peloton de tête des communes françaises porteuses de cette démarche démocratique !

Après leur adoption en conseil municipal, ces projets lauréats ont été officiellement présentés ce 7 décembre.



### PRÉSENTATION DES HUIT PROJETS RETENUS pour un coût cumulé, soit 228 000 €

<b>B</b> ➔ <b>Piste Cyclable</b> / chemin des Estourans - 50 000 €	<b>430 OUI</b>	<b>51 NON</b>
<b>H</b> ➔ <b>Voie douce</b> / ancien chemin d'Avignon - 22 000 €	<b>412 OUI</b>	<b>50 NON</b>
<b>D</b> ➔ <b>Ruche pédagogique</b> / 1000 €	<b>397 OUI</b>	<b>79 NON</b>
<b>F</b> ➔ <b>Lampadaire photovoltaïque</b> à détection de passage - 43 000 €	<b>369 OUI</b>	<b>86 NON</b>
<b>A</b> ➔ <b>Aménagement Jean Giono</b> / 47 000 €	<b>358 OUI</b>	<b>75 NON</b>
<b>J</b> ➔ <b>Espace Eco-responsable</b> / parc des Estourans - 26 000 €	<b>325 OUI</b>	<b>90 NON</b>
<b>G</b> ➔ <b>Collecte de mégots</b> / 5 000 €	<b>285 OUI</b>	<b>163 NON</b>
<b>E</b> ➔ <b>Feu rouge bouton</b> / 34 000 €	<b>260 OUI</b>	<b>163 NON</b>

*Sensibilisation à l'environnement, amélioration du cadre de vie et vivre ensemble. Avec ces projets, nous sommes très exactement au cœur de l'esprit du budget participatif !*

L. Paulet-Gilles et F. Jacquet, Conseillers Municipaux en charge du Budget participatif.

**B** Piste cyclable chemin des Estourans

Extension du réseau cyclable par la création d'une voie verte chemin des Estourans entre l'école des Jardins, sur le tronçon entre le chemin Saint-Michel et les logements les Jardins.

**H** Voie douce ancien chemin d'Avignon

Réhabilitation de l'ancien Chemin d'Avignon, départ près de l'échangeur d'Intermarché jusqu'au Chemin Donné près de la déchèterie, offrant une circulation aisée et une balade en campagne aux promeneurs pédestres ou cyclistes, tout en préservant du passage sur la D901.

**A** Aménagement du jardin Jean Giono

Création d'une aire de jeux proposant une balançoire pour bébés, des jeux pour tout petits ainsi que des jeux et activités accessibles aux enfants porteurs de handicap.

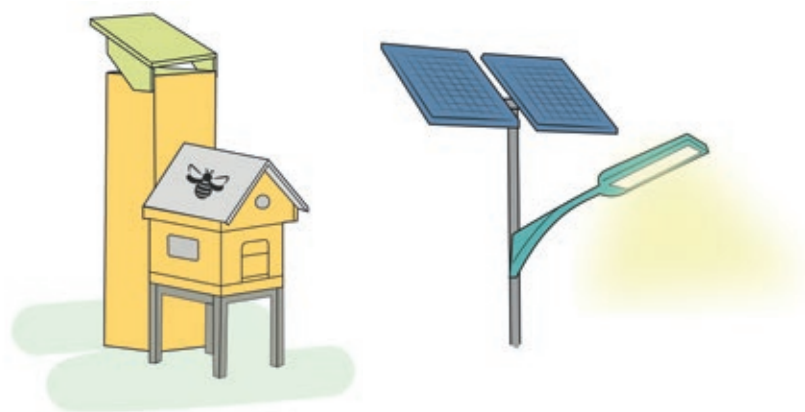
**J** Espace éco-responsable Parc des Estourans

Création d'une zone où la flore et la faune seront rendus à leur développement naturel, avec le minimum d'interventions humaines, espace d'observation pour les plus jeunes, mais aussi un espace authentique où se ressourcer. Doté de panneaux explicatifs, ce lieu sera propice au partage de savoirs.

**D** Ruche pédagogique

Pour mieux faire connaître l'abeille, insecte social essentiel à la préservation de notre environnement, ce rucher communal composé de 3 ou 4 ruches classiques, comprendra 1 ruche cheminée pour l'observation pédagogique à destination des écoliers. Un apiculteur veillera à son entretien et au soin aux abeilles.

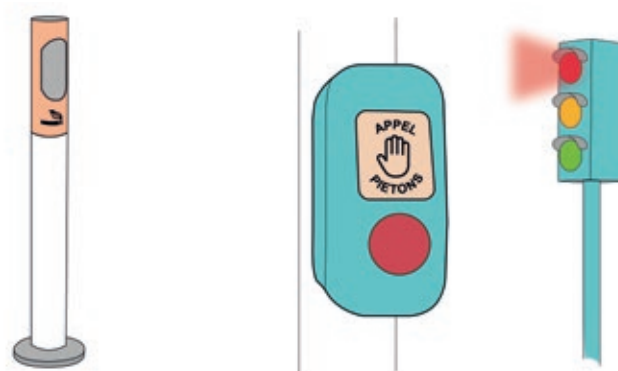
**F** Lampadaires photovoltaïques à détection de passage au sein du lotissement du Clos Bazin. Ce projet s'inscrit dans la continuité de l'installation du même type d'équipements Chemin Croix de Tallet (budget participatif 2021) Intérêt écologique avec la réduction de la pollution lumineuse et bénéfice économique avec la baisse de la facture énergétique pour la commune.

**G** Collecte et recyclage des mégots

Au design attractif, intégrés au paysage près des parcs, bâtiments publics et des circuits de promenade (Garancine...), ces cendriers contribueront à diminuer, voire éliminer, les mégots au sol. Couplé au recyclage des mégots récoltés, c'est un projet à dimension écologique, économique et esthétique.

**E** Feu rouge à bouton

Afin de renforcer la sécurité, installation d'un feu tricolore à bouton-poussoir de part et d'autre du passage piéton situé cours Gambetta, face à l'école élémentaire de La Passerelle.



Conformément aux engagements associés à cette démarche démocratique qu'est le budget participatif, ces projets lauréats seront effectifs et opérationnels dans les deux années à venir, soit avant fin 2024.



**EN SAVOIR PLUS :** <https://www.ville-lethor.fr/budget-participatif-2022/>

# Application Ville Le Thor : Posez vos questions, la mairie vous répond !

Dans un contexte de souhait d'accès toujours plus ouvert aux informations et aux décisions qui les impactent ou les interrogent, les Thorois, à l'instar des Français, n'hésitent pas à interpellier leurs décideurs locaux. Mais si les appels téléphoniques et passages en mairie sont toujours utilisés, au Thor, ce sont désormais des moyens numériques mis en place par la mairie, qui sont privilégiés : application, « Allô M. le Maire », messages Facebook ... Arrêt sur image de ces échanges.

## APPLICATION VILLE LE THOR,

Lancée il y a un an, l'application ville Le Thor livre maintenant une première radiographie de son emploi par les Thorois, dont 1647 l'ont aujourd'hui téléchargée.

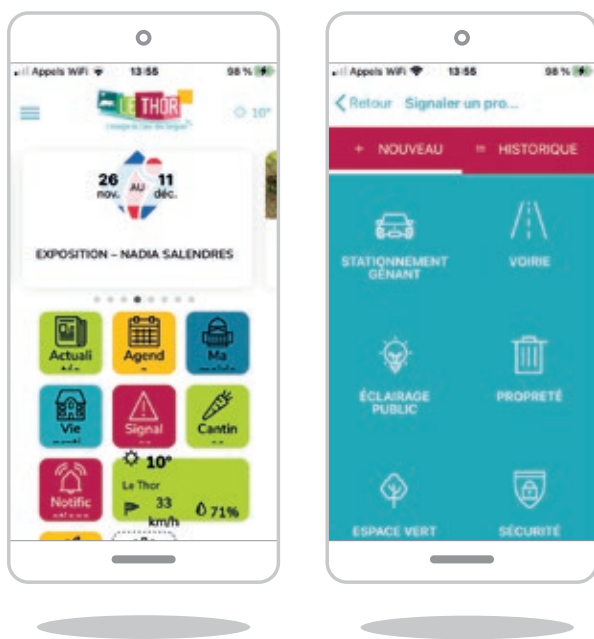
Application complète et interactive, elle recense services et commerces, actualités, agenda, tourisme...etc.

Mais rappelons qu'elle fonctionne à double sens : elle informe et recueille aussi questions et signalements des habitants. Et sans doute est-ce là son intérêt prioritaire au vu des statistiques.

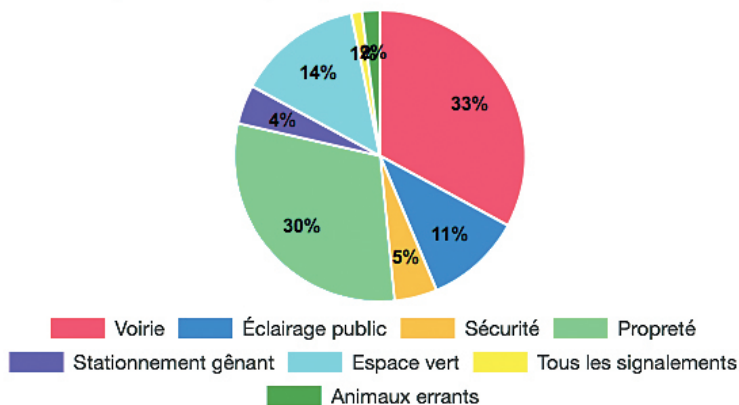
### La marche à suivre est très simple :



Source\*

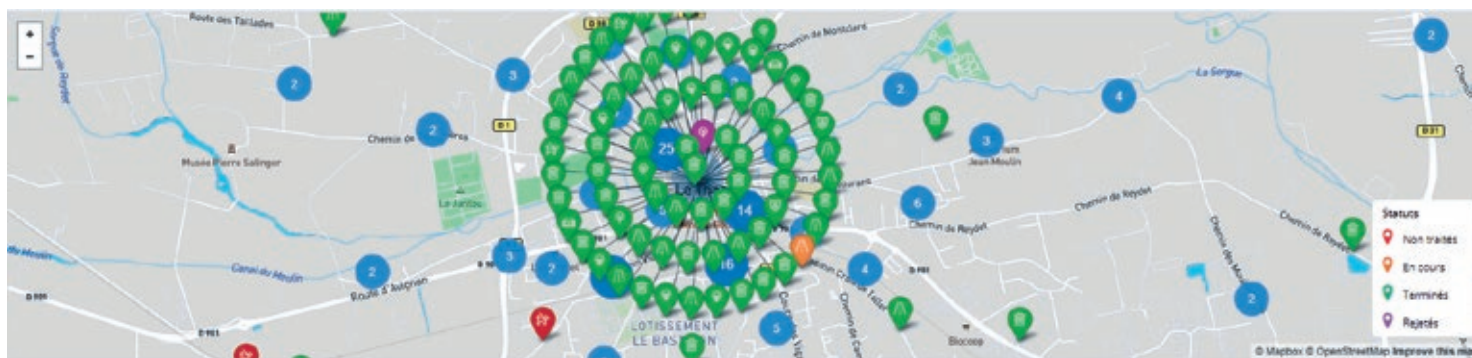


### Répartition des signalements par catégorie



Source\*

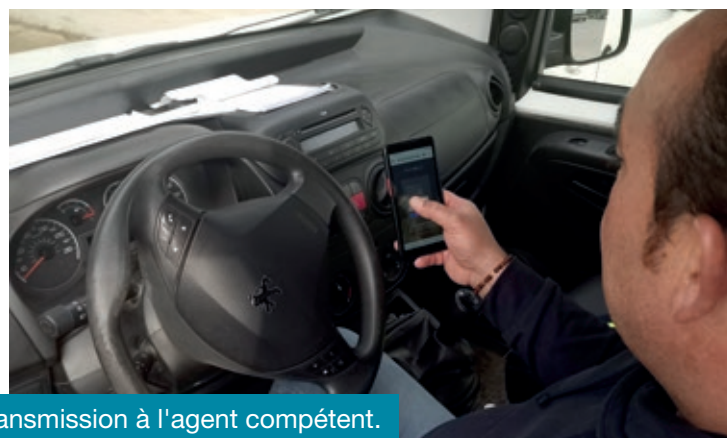
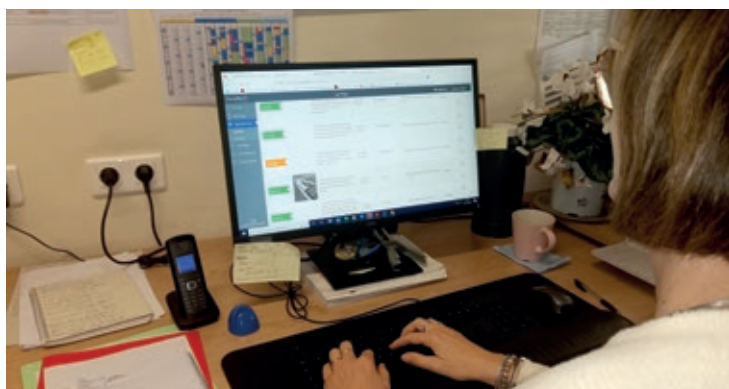
Ces signalements, au nombre de 251 pour cette année, sont classés par catégories, dont un tiers relatif à la voirie, et un autre tiers pour la propreté. Le tiers restant concerne essentiellement l'éclairage et les espaces verts.



\*Source Neocity



Chaque signalement est reçu par le ou les services concernés pour suite à donner. L'émetteur est avisé de sa bonne réception, puis de son traitement, une fois celui-ci terminé.



Réception du message sur l'écran du service technique et transmission à l'agent compétent.

Accessible, intuitive, avec son menu complet, l'application Le Thor vous facilite la ville et embellit vos jours. ! Comme l'étoile guide le taureau, l'application est là pour vous rendre la ville plus facile !

**➡ PAS ENCORE CONNECTÉ ? CLIQUEZ ET TÉLÉCHARGEZ !**

**Google Play** <https://play.google.com/store/apps/details?id=fr.neocity.lethor&gl=FR>

**Apple Store** <https://apps.apple.com/us/app/le-thor/id1582019755>

Ou en scannant ce QR CODE.



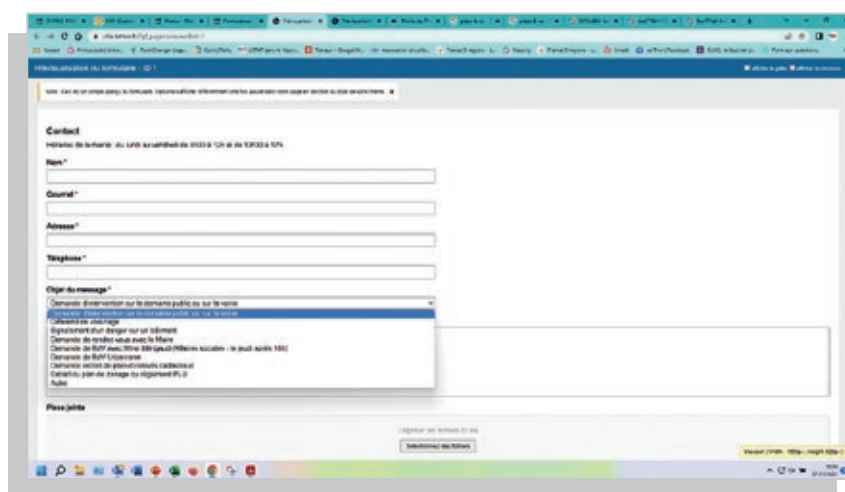
## ALLÔ MONSIEUR LE MAIRE

Autre voie d'accès pour transmettre une demande, poser une question... le module du site web mairie "Allô M. le Maire".

Demande de rendez-vous, d'intervention sur le domaine public ou la voirie, signalement d'un danger, demande de plans et documents sont autant d'objets des demandes adressées par ce module.

Depuis sa mise en service, en 2015, ce sont 800 messages qui ont été enregistrés et autant de réponses apportées !

<https://www.ville-lethor.fr/systeme/contact/>



## FACEBOOK LE THOR

Page officielle de la commune, elle permet d'informer en temps réel une majorité de Thorois. Les commentaires y sont libres, dès lors qu'ils sont respectueux des personnes et non mensongers. Ils permettent d'avoir un retour relatif, qu'il soit positif ou négatif sur une information, une réalisation portée à connaissances.

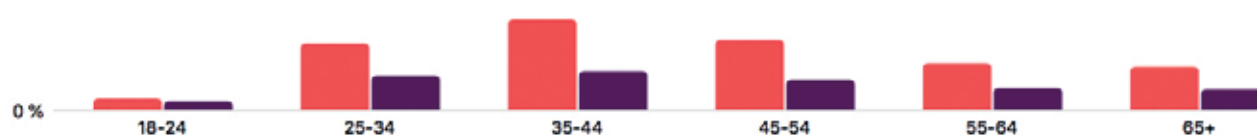
Cette page n'a toutefois pas vocation ni compétence pour répondre directement aux questions à caractère personnel ou politique, le plus souvent en Message Privé - MP- qui relèvent des deux autres canaux, application et site.

Les likers sont aujourd'hui au nombre de (presque) 5000, dont 67,9 % de femmes et 32,1 d'hommes.

Mentions J'aime de la Page Facebook ⓘ

**4 973**

Âge et genre ⓘ



Source Facebook

Ces différents outils permettent aux décideurs d'être mieux informés des attentes des Thorois, et de leur évolution dans le temps. Ils apportent de plus des réponses et des solutions aux demandeurs, conformément aux engagements municipaux de ne pas laisser de demande sans réponse !

# Le Thor, commune active dans la lutte pour la protection de l'environnement



Très vite nous avons compris que notre commune ne pouvait se lancer avec succès, isolée, dans une démarche de protection de l'environnement. Seul un collectif régional et à minima au niveau de notre intercommunalité permet de construire un programme apte à obtenir des effets positifs.



Source\*

Par ailleurs nous savons que la démarche écologique, au sens noble du terme, ne peut se résumer à un positionnement politique, déclarations de bonnes intentions ou slogans, comme nous l'avons connu trop longtemps.

Plus que dans d'autres domaines il faut procéder par petits pas, concrètement et donner l'exemple avec nos collectivités, par des actions visibles et durables.

La Région Provence Alpes Côte d'Azur a vraiment décidé, depuis 5 ans, d'être La Région pilote en France pour la mise en œuvre de démarches écologiques fortes.

C'est ainsi que le 14 novembre dernier un protocole d'expérimentation sur la planification écologique a été signé entre la Première Ministre et le Président de la Région.

Assorti d'un fond spécifique dont la déclinaison va se réaliser dans nos territoires.

En effet, avec trois autres intercommunalités de la Région Provence, la Communauté de Communes Pays des Sorgues Monts de Vaucluse a été choisie par le Conseil Régional au regard de nos actions, en exemple pour que d'autres Intercommunalités emboitent le pas.

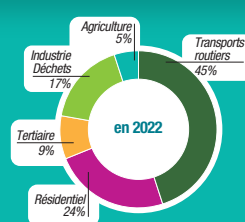
La Région nous dote de 300 000 € versés en fonction des actions menées : elles sont centrées autour de la réduction des déchets, de l'avancée du programme Plan Climat Air Énergie (PCAET) élaboré par le SCoT, qui vise une réelle réduction des productions des gaz à effet de serre, le développement des voies douces pour le vélo notamment, le traitement des végétaux et leur recyclage, l'accompagnement des petites entreprises et des structures agricoles dans leur avancée vers la transition écologique, et beaucoup d'autres actions déjà engagées.

Le Thor s'investit fortement et reste un acteur important de l'intercommunalité au sein du SCoT pour la mise en œuvre des programmes régionaux de démarche environnementale. Des élus thorois participent ou président des groupes de travail mis en place.

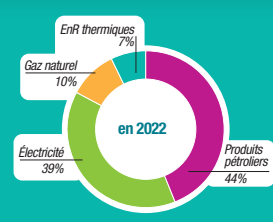
### AVEC QUI ?

Ce plan d'actions s'applique sur le territoire du bassin de vie de Cavaillon – Coustellet – L'Isle-sur-la-Sorgue. Il est porté par le Syndicat mixte du Schéma de cohérence territoriale (SCoT) et implique l'ensemble des acteurs socio-économiques : intercommunalités, communes, entreprises, associations, habitants...

### ACTIVITÉS ÉMETTRICES DE GAZ À EFFET DE SERRE (GES) SUR NOTRE TERRITOIRE



### CONSOMMATION ÉNERGETIQUE DU TERRITOIRE



Source\*

Petit à petit nous verrons ces politiques à l'échelle de nos communes et donc des citoyens ; nous ne traiterons plus nos déchets comme actuellement. Le tri encore plus sélectif, sera mis en avant et une communication incitative mise en place.

Ce qui nécessitera une remise en cause de nos habitudes et une plus grande discipline de chacun. C'est à ce prix que nous participerons, chacun à notre place, à cet immense effort nécessaire pour que notre planète reste vivable.



Ne pensons pas que tout ceci est la responsabilité des autres, des collectivités, des entreprises, de mes voisins, des pays étrangers etc. Non c'est d'abord notre responsabilité individuelle qui est questionnée.

Au Thor, depuis début novembre dernier, et à l'instar d'autres communes, **nous avons éteint les éclairages nocturnes sur 90 % du territoire communal de 22H30 à 5H30.**

Outre la consommation réduite de kilowattheures, qui viendra amoindrir les hausses tarifaires, cette décision participe aussi de l'immense effort collectif que notre pays doit réaliser en termes de réduction des consommations énergétiques. Bien évidemment cette décision rend moins confortable les sorties nocturnes.

**Les bâtiments collectifs, y compris les écoles, ont vu leur température réduite à 19 degrés.** Ceci nécessite de s'habituer, de mieux se couvrir.

L'automne doux que nous avons vécu cette année nous a aidé à passer ce cap, mais il faudra aussi le tenir lors des frimas de cet hiver.

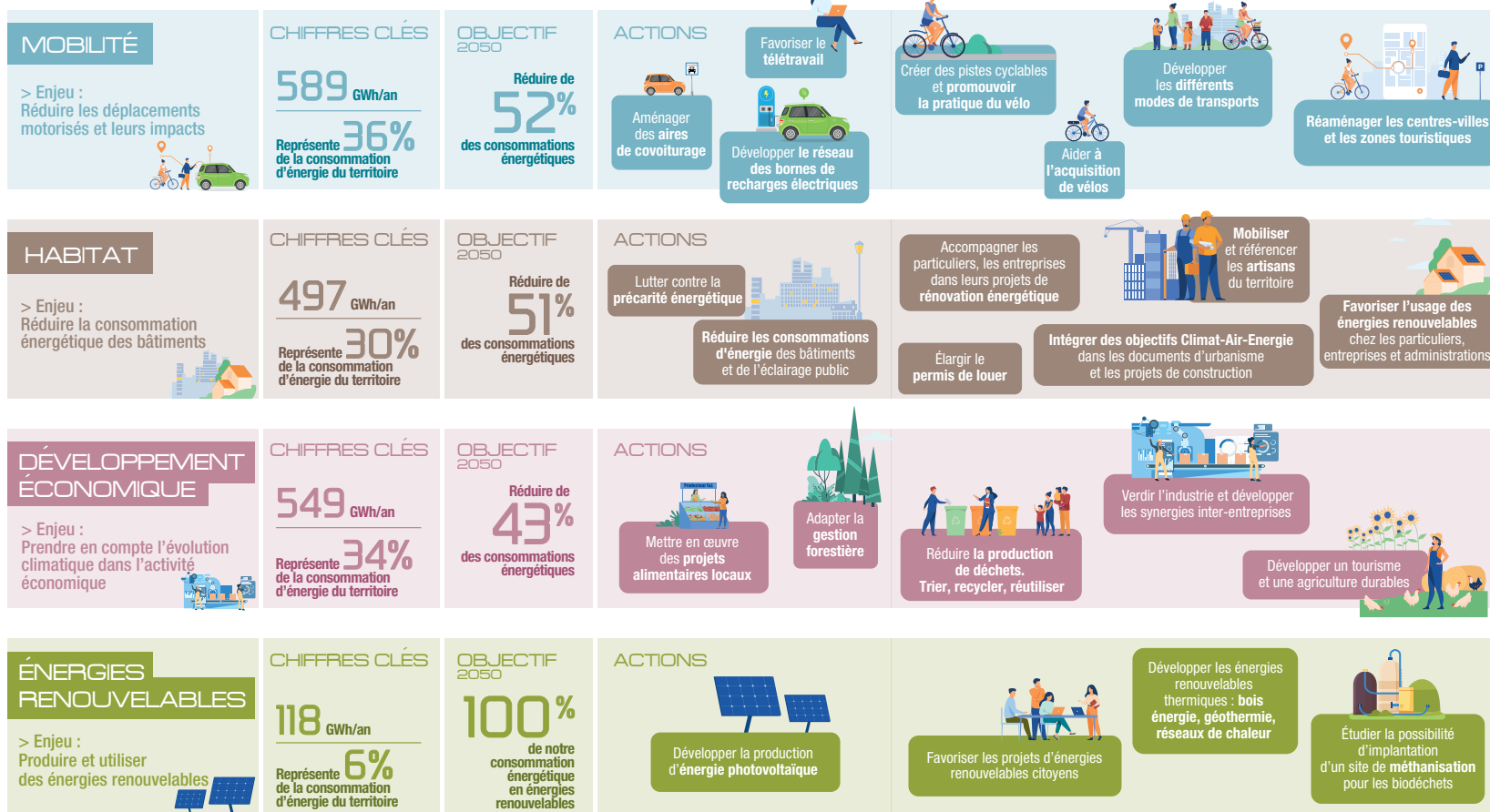
Sans nous retourner vers la préhistoire nous pouvons cependant nous souvenir d'une époque où les bâtiments, y compris le domicile de chacun, étaient bien moins chauffés qu'aujourd'hui.

Nos aînés gardent pourtant un excellent souvenir de ces époques.

Il paraît sage de regarder le futur avec réalisme mais aussi optimisme. Réalisme, oui car notre futur sera très différent de la vie actuelle et nous devons, dès à présent, remettre en cause nos habitudes et nous préparer.

Mais optimisme aussi, car l'être humain possède des facultés immenses pour trouver les solutions aux problèmes les plus complexes.

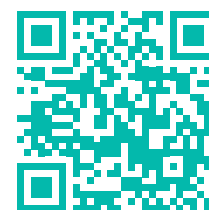
**Développement économique, Mobilité, Habitat, Énergies renouvelables, dans chacun de ces domaines notre futur est déjà en marche. Ensemble, soyons acteur de sa construction !**



\*Source : La Vache Noire Sud.



**EN SAVOIR PLUS :** Un plan de 32 actions à découvrir en intégralité sur [planclimat.lubersonsorgue.fr](http://planclimat.lubersonsorgue.fr) ou en scannant le QR Code



# Actions Commerce, la redynamisation est en marche

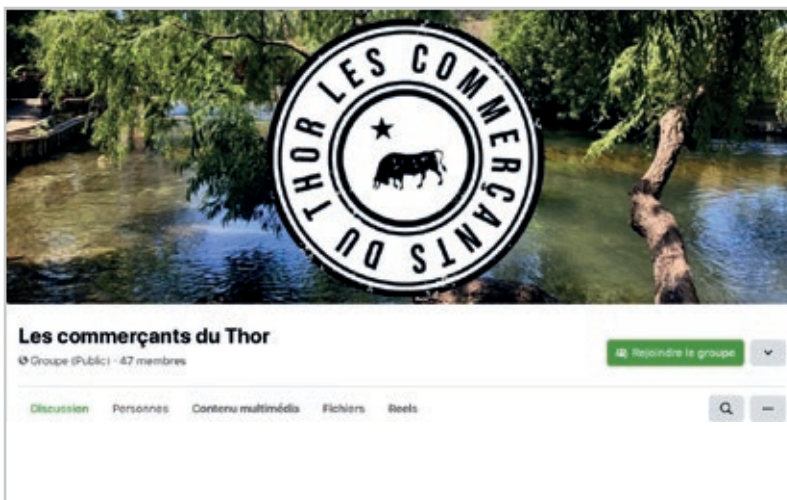


C'est lancé, le groupe des commerçants thorois s'étoffe et en fait l'annonce., avec notamment la création d'une page FB dédiée et son logo pour l'identifier.

Intitulée « **Les commerçants du Thor** » elle est en ligne avec déjà plusieurs followers, pour assurer la communication et l'information des actions à venir.

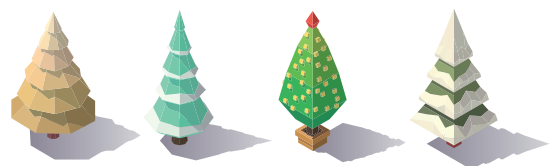
Les commerçants sont désormais dans une démarche dynamique à destination de leurs clients.

Et à l'approche des fêtes, leurs vitrines en témoignent ! Tombola gratuite, avec 2000 tickets à distribuer, concours de vitrine... sont les premières animations collectives.



➔ Pour identifier les commerçants participants, **suivez les sapins !**

Offerts par la mairie ils seront installés, après décoration par les commerçants, devant chaque vitrine des participants au concours.



## CRÉER ET OUVRIR UN COMMERCE

L'appui de la mairie à cette dynamique commerciale, va toutefois bien au-delà, notamment avec sa volonté et sa mise en oeuvre de proposer les locaux vacants dont elle est propriétaire, à la location commerciale.

Un premier appel à projet est en cours, relatif au local de l'ancien OTI, place du 8 mai, avec le souhait d'un commerce alimentaire de qualité : qualité des produits, aspect esthétique, large ouverture au public...

Bistrot, crêperie, bar à vin, traiteur, glacier, bouchon, fromager.... ces commerces sont tous bienvenus ! Pour un meilleur repérage, des vitrophanies seront apposées sur les façades concernées.



## ➔ Rejoignez le groupe !

- Mimi Pizza
- Miss Larimar
- Au Bois Fleury
- Boulangerie Jour et Nuit
- Epicerie Maïsse
- Au délices du Macaron
- Entre deux cloches ...



## ENVIE DE REJOINDRE LES COMMERÇANTS DU THOR ?

➔ CONTACTEZ [lescommercantsduthor@gmail.com](mailto:lescommercantsduthor@gmail.com)

## ENVIE D'OUVRIR UN COMMERCE AU THOR ?

Renseignez-vous sur les formalités préalables, réunies dans ce **GUIDE TÉLÉCHARGEABLE** édité par la mairie.

➔ [ville-lethor.fr/dynamique-economique/simplanter-les-demarches/](http://ville-lethor.fr/dynamique-economique/simplanter-les-demarches/)



**ENVIE DE RÉPONDRE À L'APPEL À PROJET ?** Scannez ce QR Code



## Quand un Stéphane en cache un autre !

Adepte des courses de trails et notamment celle de Millau, Stéphane Gallo, membre de notre brigade de police municipale, cette année encore, a répondu présent, en courant pour la 4<sup>ème</sup> fois, aux 100 km de Millau, le 24 septembre dernier.

Au compteur, un temps encore amélioré, avec un chrono de 12 heures 49 minutes ! Mais ça n'est pas la seule nouveauté... Stéphane Gallo était accompagné, pour cette course, par Stéphane Caron, qui vient tout juste d'intégrer, ce 15 décembre, la Police municipale du Thor.

Pour cette première, c'est avec l'excellent temps de 13 heures et 7 minutes qu'il a franchi la ligne la ligne d'arrivée.

**Félicitations à nos deux agents, Stéphane et Stéphane !**



## Grand concours de théâtre en langue provençale



Lors de ce concours, qui s'est tenu à Fuveau le 13 novembre dernier, la troupe " Les Galejaire du Thor " s'est particulièrement distinguée. Marie-Jeanne Gerin et Christian Morel, ses responsables, ont remporté le prix des auteurs 2022 ainsi que le prix de la meilleure création, avec "Lou Braguetian" !

Les deux vedettes de la troupe, Brigitte Illi et Sylvie Buisson ont par ailleurs, chacune remporté un prix d'interprétation. A noter que la Fuvelle d'or est revenue à une troupe de lycéens les " Bramofan " et à une troupe de collégiens " Li Pinto Gàbi " de Mazan. La relève est assurée, se réjouit Christian Morel ! Bravo à tous les artistes.

📍 **Parlaren lou tor** : [abaille@hotmail.fr](mailto:abaille@hotmail.fr) / 04 90 02 33 32



## Information

Suite au renouvellement de nos accords, AXA vous propose le meilleur tarif pour votre Assurance Mutuelle SANTE ainsi que votre contrat Dépendance. Pour cela, vous bénéficiez de l'accompagnement d'un conseiller de proximité sur la commune du THOR en contactant Madame **Sabrina BEVILACQUA** ou Monsieur **Damien LACROIX**.



[sabrina.bevilacqua@axa.fr](mailto:sabrina.bevilacqua@axa.fr)

07.86.85.41.87



[damien.lacroix@axa.fr](mailto:damien.lacroix@axa.fr)

06 71.35.54.82



# Terre de Jeux Paris 2024, un concours pour un logo



Soucieux de remplir au mieux leur rôle et de le faire connaître, les jeunes conseillers Terre de Jeux, vont bénéficier d'un logo distinctif, pour les rendre identifiables en déplacement ou lors de manifestations.

Et c'est à travers un concours proposé aux collégiens du Thor, que ce logo a vu le jour !  
Durant le mois de novembre, des élèves des classes de 4<sup>ème</sup> et 3<sup>ème</sup> du collège du Pays des Sorgues se sont portés volon-

taires pour y travailler avec le concours des professeurs d'art plastique et les conseils et consignes du service communication, afin que ce dessin puisse être transformé en logo.

C'est un jury composé d'élus, de jeunes conseillers, de professeurs, de représentantes du programme Terre de Jeux et du service communication, autour du Maire et du Principal, qui vient de désigner les trois meilleures réalisations, bénéficiaires des récompenses suivantes :

- ➔ **1<sup>er</sup> prix :** Séjour avec le conseil Terre de Jeux aux JO 2024 à Paris.
- ➔ **2<sup>ème</sup> prix :** Une journée consacrée à la visite d'équipes sportives nationales dans la région.
- ➔ **3<sup>ème</sup> prix :** Un sac de sport personnalisé « Terre de Jeux/Le Thor ».

Bon voyage à ce logo qui sera apposé sur l'équipement des 15 conseillers, t-shirts et veste, ainsi que sur des roll-up et autres outils de communication.

**Bravo et merci aux participants du concours !**



## UNE INITIATIVE TERRE DE JEUX PORTÉE PAR LE THOR MISE À L'HONNEUR

C'est pour cette même initiative inédite du Conseil des Jeunes, que la ville du Thor a été mise à l'honneur le 23 novembre dernier à l'occasion du congrès des maires.

Aux côtés des responsables des Jeux de Paris 2024 et d'élus aux sports des villes de Chamonix et de Saint Quentin, toutes 2 retenues pour des projets Terre de jeux 2024, que Valérie Piasecki, élue aux sports, a pu mettre en lumière la dynamique sportive Thoroise à travers sa jeunesse active.

” Cette initiative Conseil des jeunes a de plus été sélectionnée pour illustrer le catalogue 2022 de l'Association Nationale des Elus en Charge du Sport dans la rubrique Initiatives territoriales. *Nous sommes très fiers de cette double reconnaissance nationale qui démontre que la volonté, l'enthousiasme et les valeurs universelles des Jeux Olympiques sont autant de leviers qui nous permettront d'offrir du rêve aux thorois, toutes générations confondues, jusqu'à 2024 et bien au-delà !* “  
diront en conclusion d'une même voix le maire et son élu.

**Plus vite, plus haut, plus fort, Ensemble au Thor, Ville du Sport !**



## Un nouveau self à l'école élémentaire des Jardins

Fort du succès rencontré par l'installation d'un self-service à l'école de la Passerelle, la municipalité a installé, à l'école des Jardins, durant les vacances de Toussaint, ce même équipement pour le plus grand plaisir des enfants ! Les élèves des classes élémentaires le disent : ils sont ravis.



Plus de temps pour manger, le choix entre "petite assiette" pour "petite faim" ou "grande assiette", possibilité de se resservir... sont les points forts que ces petits convives mettent en avant. Gain d'autonomie, réduction du gaspillage, niveau sonore abaissé, les autres bénéfiques sont multiples. Et bonus, depuis la rentrée, en complément des agents de service, la présence d'un animateur par réfectoire.

## Bienvenue à Pauline en l'absence de Charline

En arrêt pour plusieurs mois, Charline est remplacée par Pauline DAVY, diplômée en métiers des bibliothèques, présente les lundis matin, lundis après-midi et mardi matin à l'école élémentaire de la Passerelle, les jeudis toute la journée à l'école primaire de la Calade et les vendredis toute la journée à l'école primaire des Jardins.

## Spectacle de Noël

"Un jouet pour Noël", c'est le spectacle que les élèves des classes de maternelle et CP ont découvert avec bonheur : « Pour Rodolphe, propriétaire d'un magasin de jouets, la simple évocation de cette fête lui fait dresser les cheveux sur la tête. Pourtant, cette année, une drôle de visite va lui faire vivre un Noël qu'il ne sera pas près d'oublier ! »

Les élèves des classes élémentaires ont assisté quant à eux, à la représentation de "Harry, le roi des sucreries" : « Sucres d'orge, papillotes, pains d'épices ou encore guimauves ne seront peut-être pas sous les sapins, et ça Harry ne peut pas l'accepter ! Assisté des enfants, Harry trouvera-t-il une solution ? » Deux spectacles, offerts par la Mairie, assurés par la compagnie "Sens en éveil".



## Végétalisation des cours d'école



Afin de travailler ensemble à un meilleur aménagement des espaces extérieurs, des commissions de pilotage ont été constituées, intégrant la direction des écoles, un représentant du corps enseignant, un par fédération de parents d'élèves, un pour le service scolaire et un pour le service Espaces Verts, ainsi qu'un élu scolarité.

**Au programme :** Propositions, concertation, étude de faisabilité technique et financière.

Deux séances pour la Passerelle avec à la clé l'aménagement d'un "espace détente calme" et un carré potager, deux séances pour la Calade avec l'extension de la treille existante et la création d'une seconde treille intégrant des pallox potagers ou floraux, démarreront prochainement.

Réalisations en 2023 et... photos à suivre sur un prochain numéro.

## LA MODIFICATION N°2 DU PLAN LOCAL D'URBANISME (PLU) DE LA COMMUNE DE LE THOR

Le Plan Local d'Urbanisme de la commune de LE THOR a été approuvé par délibération du Conseil municipal du 16 mars 2017. Le plan local d'urbanisme a ensuite fait l'objet d'une révision allégée approuvée par délibération du Conseil municipal en date du 20 novembre 2018 et d'une modification n°1 approuvée par délibération en date du 25 février 2020.

Après plusieurs années d'application, certaines améliorations ou adaptations du document d'urbanisme apparaissent nécessaires.

Ainsi, la commune a prescrit, par délibération du Conseil Municipal en date du 22 novembre 2022, la Modification N°2 du PLU.

### CETTE PROCEDURE A NOTAMMENT POUR OBJET DE :

- permettre le développement de l'habitat sur le secteur de la gare SNCF par l'ouverture à l'urbanisation de la partie Ouest de la zone 2AU. Sur ce secteur qui constitue aujourd'hui un délaissé ferroviaire inexploité, le projet vise à engager une réflexion globale sur les mobilités, mêlant également développement de l'habitat et création d'un équipement public ou d'intérêt collectif ;
- apporter différents ajustements et modifications au règlement écrit et graphique ;
- créer et/ou modifier des Emplacements Réservés aux voies et ouvrages publics. Il s'agit de :
  - l'aménagement d'un accès de secours pour la future médiathèque,
  - l'aménagement d'un carrefour giratoire à l'Ouest de la commune,
  - l'aménagement d'un parking public à l'Est de la commune en vue du futur centre aquatique intercommunal ;
- modifier ou adapter les Orientations d'Aménagement et de Programmation suivantes : Entrée de ville Ouest – Pouvarel – Les Angevines, Grange-Vieille, Gare, Les Estourans ;
- modifier le plan de zonage ainsi que le règlement écrit afin d'autoriser le changement de destination sur une partie d'un bâtiment d'ECOVEGETAL ;
- rectifier des erreurs matérielles sur le plan de zonage et la carte de synthèse du risque inondation.

### LES MODALITÉS DE LA CONCERTATION PRÉALABLE :

Cette procédure de modification du plan local d'urbanisme est soumise à évaluation environnementale. Par conséquent, elle doit faire l'objet d'une concertation préalable.

La délibération du 22 novembre 2022 a également défini les modalités de la concertation suivantes :

- La tenue d'un registre de concertation mis à disposition du public en Mairie dès le début de la procédure et durant toute la durée de celle-ci, dans lequel le public pourra consigner ses observations, avis ou doléances.
- La faculté de pouvoir déposer ces observations également sur l'adresse mail suivante : concertationmodification2plu@ville-lethor.fr
- Parution d'au moins un article dans le journal municipal ou sur le site internet de la mairie ([www.ville-lethor.fr](http://www.ville-lethor.fr)).

### LA PROCEDURE DE MODIFICATION DU PLU SE DECOMPOSE EN PLUSIEURS ETAPES :

- 1- Délibération du Conseil Municipal en vue de prescrire la modification n°2 du PLU ;
- 2- Elaboration du dossier de modification ;
- 3- Saisine de la MRAe (Mission Régionale de l'Autorité environnementale) pour examen de l'évaluation environnementale ;
- 4- Notification du projet de modification du PLU aux Personnes Publiques Associées, et Consultées le cas échéant ;
- 5- Organisation de l'enquête publique à l'initiative du Maire. À l'issue, le commissaire enquêteur dispose d'un délai d'un mois pour rendre son rapport ;
- 6- Délibération du Conseil Municipal en vue de l'approbation du dossier de modification du PLU.

### ETAPE EN COURS :

- Elaboration du dossier de modification

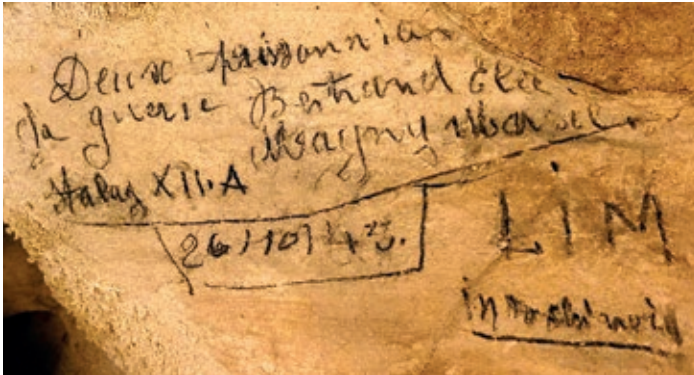
### LES ETAPES A VENIR :

- Avis de la MRAe et des Personnes Publiques Associées (PPA)
- Enquête publique
- Approbation de la Modification N°2 du PLU



## Appel à vos mémoires, et souvenirs de guerre ...

Ce message lu dans la grotte de Thouzon et daté du 26/10/1943, nous interpelle ! En effet, nous écrit Michel Perrin, fils de prisonnier de guerre et membre d'un groupe de recherche des parcours des Prisonniers de Guerre 39/45, je fais appel aux Thorois susceptibles de nous aider à comprendre le sens de ce message.



On déchiffre les noms de deux prisonniers, BERTRAND Elie et MAGNY Marcel stalag XIIA, à la fin nous lisons innocents... et illisible.

Peut-être, ajoute Michel Perrin, pourriez-vous nous aider à en partageant notre demande à un passionné d'histoire locale et/ou s'intéressant aux parcours des Prisonniers de guerre.

Dont acte, nous le faisons bien volontiers !

📍 Merci d'adresser vos éventuels éléments de réponse au service communication : [communication@ville-lethor.fr](mailto:communication@ville-lethor.fr) ou par téléphone au 04 90 33 92 17

## Au menu où à la carte ?



Ce pourrait être le choix des résidents de l'Ehpad, avec la mise en œuvre des déjeuners thématiques, souhaités par eux-mêmes et leurs familles lors de réunions d'échanges.

C'est ainsi qu'au fil des semaines, crêpes et galettes bretonnes, paëlla valencienne, grillades BBQ et frites, fricadelles et gaufres du Nord, et dernièrement, pizzas napolitaines préparées dans le camion, ont été servis pour le plus grand plaisir des convives, ravis de partager ces déjeuners dans une ambiance festive et d'applaudir les cuisiniers !

Une belle initiative encore au service du bien-être des résidents de l'Ehpad des Cigales.

## Meurtre au Thor, roman policier

Le Thor, petit village proche d'Avignon, s'apprête à vivre la troisième édition de sa décade festive. Au retour d'une balade, Viviane Meyer, la maire, découvre le corps d'une femme dans sa piscine...

Tel est le synopsis de ce roman policier, "**Pendant que chantent les cigales**", paru cet été et signé Anne-Marie Plachta, vaclusienne d'adoption. Son ouvrage nous plonge dans le quotidien d'un petit village vaclusien, des plus tranquilles, en apparence. Une relative tranquillité qui volera en éclat dès lors qu'elle sera confrontée à un meurtre.

Curieux de découvrir les dessous de cette intrigue policière et son dénouement ?

📍 Disponible à la maison de la presse, place du Marché. Éditeur EX AEQUO - ISBN 979-10-388-0390-9 Collection Rouge ISSN : 2108-6273 - 18 €.



## Félicitations à l'entreprise thoroise Masfer !

Ce diplôme de Maître Artisan, délivré par la Chambre des métiers et de l'Artisanat de PACA, traduit une juste reconnaissance pour sa formation de jeunes apprentis et pour la qualité des réalisations des femmes et hommes de son équipe.

Le jolis supports de treilles en ferronnerie, installés çà et là au Thor en sont un bel exemple !



# Que vivent les Traditions de Noël, Tradicioun calendalo !

C'est dans cette période calendale, comme l'indique l'appellation provençale, de la Sainte-Barbe, le 4 décembre, à la Chandeleur, le 2 février, que les traditions provençales reprennent vie et qu'au sein des foyers, les préparatifs vont bon train. Mais que savons-vous de la symbolique, voire même d'une forme de superstition derrière ces traditions ?



## ✦ Blé de Sainte Barbe

Il est semé le 4 décembre, dans des soucoupes, « sietoun » qui orneront la table et la crèche.

La qualité de la germination et de la croissance du blé seront la prédiction d'une année plus ou moins prospère. Cette coutume, héritée de la Provence romaine, où l'on faisait germer le blé en décembre, marque le renouvellement de la nature lors du solstice d'hiver.



## ✦ Le gros souper

C'est un repas conséquent mais maigre qui commence vers 19 heures. Il réunit toute la famille. On aura gardé pour ce soir là les meilleurs produits., autour d'un nombre important de plats maigres, sept étant le nombre parfait en réminiscence des sept douleurs de la Vierge.

Les mets préparés avec soin, varient tout comme les desserts, d'une famille à l'autre, d'une contrée à l'autre, selon le terroir, les productions, les classes sociales. Citons les escargots, les gratins de légumes (épinard, chou-fleur), la carde, l'aioli, les poissons (loup, muge, morue, anguille), les omelettes (truffe, artichaut), la brandade, « l'anchoiada »...

Les poissons sont généralement grillés, la morue ou l'anguille peuvent être préparées en « rèito », le muge préparé aux olives et tous les légumes de maintes façons. Sept vins doivent être servis au cours du repas.

## ✦ La table

La table du soir de Noël est dressée à l'aide de trois nappes blanches, marque de grand cérémonial de fête et signe de pureté ; y figurent trois chandeliers, trois « sietoun » de blé. Y figure également le pain calendal (fait de pure farine de blé), formé d'une boule centrale avec douze autres autour ; il est piqué en son centre de verbouisset (petit houx des collines) symbole de renaissance.

Au moment de partir à la messe de minuit, la table reste mise avec ses desserts ; on prend soin, alors, de relever les quatre coins des nappes afin d'empêcher les mauvais esprits d'y grimper et de jeter des sorts aux victuailles.

En effet une communion avec les disparus s'instaure ce soir là et on sait que, lorsque la pièce où est dressée la table sera vide, les âmes des défunts viendront à leur tour partager les desserts. Au retour de la messe, il n'est pas interdit de grignoter encore les desserts. Les nappes auront été remises en place au préalable mais elles seront encore relevées au moment du coucher. La tradition provençale ne connaît point de réveillon.

Les trois chandeliers de la table du soir de Noël ne sont pas là comme décoration, mais éclairent naturellement la table. Ce soir là si la flamme tourne vers quelqu'un, cela est de mauvais augure...



## ✱ *Le vin cuit*

Les treize desserts sont accompagnés du traditionnel vin cuit, Lou sauvocrestian. C'est avant le départ pour la messe de minuit que les anciens accomplissaient le rite d'entamer « lou fiscou » de « sauvocrestian ».

### Deux recettes sont données :

- La première, de tradition familiale, est la macération de fruits de micocouliers (falabrego) dans de l'eau de vie.
- La seconde, de Frédéric Mistral se fait de grains de raisins confits à l'eau de vie.



## ✱ *Les treize desserts*

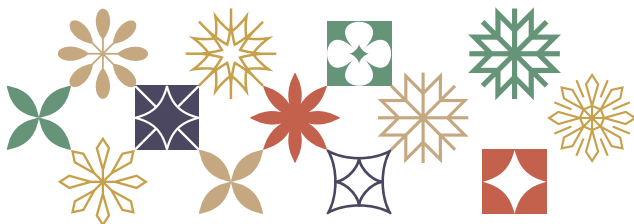
Les treize desserts seraient d'origine marseillaise et paraissent inconnus avant le début du XIX<sup>ème</sup> siècle.

Leur composition est très variable d'une contrée à l'autre, mais sont impératifs la pompe à l'huile d'olive qui se déguste avec le vin cuit, les quatre mendiants : figes sèches (franciscains), raisins secs (dominicains), amandes (carnes), noisettes (augustins) ou noix.

Si la couleur de ces fruits rappelle la couleur des robes des quatre ordres religieux qui vivaient de mendicité.

Les dattes, seul fruit exotique admis, symbolisent le Christ et sont présentées dans le plus beau plat de la maison.

Ajoutons le nougat blanc, le nougat noir et encore les pommes, les poires, les mandarines, les oranges, le raisin frais, les melons d'hiver, les prunes séchées de Brignoles (pistoles), les chocolats, les fondants, les pâtisseries familiales, les confitures, les oreillettes, les tartes aux fruits...



**LE SAVEZ-VOUS ?** Les chiffres trois et treize lors des fêtes calendales affirment l'évidence religieuse. Le chiffre 3 rappelle la Sainte Trinité : 3 nappes, 3 soucoupes de blé, 3 chandeliers, 3 tours de table avant de poser « cacho fiò », 3 aspersion de vin cuit et après sur la bûche. Le chiffre 13 symbolise le Christ et les apôtres : le pain calendal et les desserts.

## ✱ *Lou cacho fiò*

Juste avant le « gros souper », le plus vieux et le plus jeune de la maison portent une bûche d'arbre fruitier, sauf de figuier, vivant ou mort dans l'année ; le choix de l'arbre fruitier symbolise la fécondité de la terre, le symbolisme du renouveau, alors que le figuier est l'arbre de la connaissance.

Ils font trois fois le tour de la table familiale et déposent la bûche dans la cheminée, sur les braises incandescentes : cette bûche, en fait, écrase le feu : « cacho fiò ». Le plus âgé l'arrose alors de vin cuit, par trois fois, ce qui enflamme la bûche : « bouto fiò ».

## ✱ *La crèche*

La crèche est mise en place sur un meuble de la pièce principale de la maison, très souvent autrefois sur la « mastro », le pétrin. Elle reste en place du 24 décembre au 2 février.

Doivent obligatoirement y figurer : Enfant Jésus, Sainte Vierge, Saint Joseph, le bœuf, l'âne, l'ange Boufarèu, les trois rois, les bergers, puis au cours des années on peut ajouter le ravi, le meunier, le rémouleur, l'aveugle et son fils, le tambourinaire... Tous ceux qui portent fruits, légumes, bois, tous les petits métiers d'antan et activités agraires en Provence dans la première moitié du XIX<sup>ème</sup> siècle. Le nombre de santons est illimité.

On dispose aussi étable, maisons, moulin, pont... troupeau. Les matériaux utilisés pour la construire doivent être naturels : pierres, terre, verdure, mousse, sable, branches...

Des cartons supportent généralement le relief.

Ne pas oublier de faire figurer dans la crèche provençale : le « sietoun » de blé de Sainte Barbe, une veilleuse, une étoile.

Précisons que le sapin de Noël n'est pas provençal, il n'existe pas dans notre tradition. Le sapin et sa décoration, exportés des régions germaniques et nordiques, eurent pour but à l'origine d'apporter la lumière qui faisait défaut à cette époque de l'année, cette lumière dont bénéficie naturellement la Provence...



## Le Syndicat Mixte du Bassin des Sorgues à l'écoute des Thorois

Dans le cadre de la révision de son Plan Pluriannuel de Gestion (PPG) de la végétation du lit et des berges des Sorgues 2016-2022, le SMBS est venu le 26 octobre dernier, à la rencontre des Thorois.

Une réunion au Thor, axée sur les Sorgues amont et réaux, qui fait suite à une précédente réunion, tenue à Entraigues, relative à la Sorgue aval et avant une troisième et dernière réunion à Saint-Saturnin-lès-Avignon avec pour objet principal le Canal de Vaucluse.

Programme de travaux sur 7 ans, ce PPG permet d'avoir une gestion différenciée de la végétation du lit et des berges en fonction des enjeux.



Pour rappel, la Sorgue est un cours d'eau non domanial : les propriétaires riverains sont propriétaires de la berge et de la moitié du lit.

A ce titre, ils ont des droits mais aussi des obligations, notamment l'entretien régulier du cours d'eau.

Quant au SMBS, il intervient en substitution des obligations des propriétaires riverains dans le cadre de l'urgence ou de l'intérêt général.

Il est prévu d'investiguer environ 180 km de cours d'eau dont 140 km de manière exhaustive, à pied ou en canoë, sur l'état et le fonctionnement des berges et des ripisylves, du lit mineur, de la biodiversité et des usages, mais aussi pour le recensement des espèces exotiques envahissantes (EEE). Des investigations qui permettront de pondérer les niveaux d'enjeu de chaque tronçon de cours d'eau afin de définir une stratégie de gestion équilibrée entre : sécurité publique, équilibre écologique et maintien des usages.

De leur côté, les auditeurs ont manifesté leur intérêt, à travers nombre de questions diverses : problème de qualité de l'eau ou d'érosion mécanique liée à la sur-fréquentation des Sorgues par les canoës, disparition des platanes et changement de végétation ; gestion et l'usage des terrains acquis par le SMBS dans le cadre de sa politique de préservation des bords de Sorgues et des zones humides ; liens entre le Contrat de rivière et le PPG ; comment le SMBS intervient sur les propriétés privées, et même, pourquoi la Sorgue à Fontaine-de-Vaucluse s'appelle la Sorgue de Velleron et comment faire pour changer de nom !

**Autant de questions auxquelles les agents du SMBS et le bureau d'études GEREKO ont essayé d'apporter des réponses, notamment celles-ci :**

➔ **Question :** Comment limiter la destruction de la flore par les castors et ragondins.

**Réponse du SMBS :** Le castor est un animal protégé tandis que le ragondin ne l'est pas. Il n'y aura pas d'intervention contre les castors, sauf OFB (office Français de la biodiversité) qui peut intervenir si grande nécessité. Pour les ragondins, il a été mis en place un plan de piégeage pour réguler la population.

➔ **Question :** Peut-on obliger un propriétaire à débroussailler sa berge ?

**Réponse du SMBS :** Oui s'il en va de l'intérêt général. Si une berge est mal entretenue, elle peut causer des bouchons et donc d'éventuelles inondations plus importantes.

➔ **Question :** Quelle est la qualité de l'eau ?

**Réponse du SMBS :** Tous les mois, l'agence de l'eau fait des analyses des cours d'eau. A priori pas de pollution dans les Sorgues.

# Bienvenue aux nouveaux commerces et entreprises

## DÉMÉNAGEMENT

- **Audrey CHAZAUD** / Podologue, pédicure, réflexologue  
 201 chemin Vieux - 4 lot les Tilleuls  
 04 90 01 38 47 / Sur RDV

## CHANGEMENT D'HORAIRE

- **Nans et Pimprenelle** / TOUS LES MARDIS :  
 Hameau de Thouzon 10h45 à 11h45  
 Ancien chemin d'Avignon devant containers 12h00 à 14h00,  
 Chemin des Gramenets devant le cimetière 14h30 à 15h30,  
 Rond-point du collège /chemin des Vachonnes 16h à 17h15,  
 Croisement chemins des 5 Cantons / Cambadau 17h30 à 18h30.

## NOUVEAUX COMMERCES / SERVICES

- **H2O Environnement** / Assainissement  
 62 impasse des Saules 06 25 79 24 29
- **Pro & Cie** / Magasin d'électroménager  
 1083 route de l'Isle sur la Sorgue 04 90 90 08 50

## BIENVENUE AU GROUPE

- **Les Commerçants du Thor**  
 Contact : lescommercantsduthor@gmail.com  
 www.facebook.com/groups/lescommercantsduthor



## Le Carnet

### BIENVENUE AUX TOUT PETITS THOROIS

Gabin MAURIANGE	05/06/2022
Victoria COQUIN	11/08/2022
Emiliana MURZILLI	19/09/2022
Lisa FANION	05/10/2022
Alexie GENIN	20/10/2022
Tess PIERRON	30/10/2022
Hope VAN DER VALK	18/11/2022

### FÉLICITATIONS AUX JEUNES MARIÉS

Alain DELAUTRE et Nicole CHARLIER	10/09/2022
Bruno PRESTIFILIPPO et Karine ROCHE	17/09/2022
Emmanuel LOISY et Aurore TOMASZEWSKI	08/10/2022
Alexis BALIGAND et Morgane GENNESSON	15/10/2022

### ADIEU À CEUX QUI NOUS ONT QUITTÉS

Lucie FUENTES née DESCHAMPBENOIT	07/08/2022
Guy LAMBERTIN	22/08/2022
Louis VALERIAN	24/08/2022
Mario BATAZZI	01/09/2022
Josette SAMBUCHI	02/09/2022
Bernadette REY née GAGNEPAIN	12/09/2022
Gisèle RAMINA née MILLET	16/09/2022
Henri MOULET	22/09/2022
Aline MOURET née NAIGLIN	17/10/2022
André BELENA	24/10/2022
Denis FERENG	30/10/2022

# ENVIE DE BOOSTER VOTRE COMMUNICATION DIGITALE ?

Osez bouger les codes par une stratégie ciblée & un design de caractère



Stella VOTRE CRÉATIV' ÉTOILE ✖

Stella ✖ communication

Conseil en stratégie de marque - Estelle / Studio graphique - Inès - LE THOR - contact@stellacommunication.fr - 06 14 40 22 12 - www.stellacommunication.fr -

## Expression des groupes

### ➔ AGIR POUR LE THOR, groupe majoritaire

L'année 2022 aura été une année singulière à bien des égards. Elle s'annonçait comme une année d'optimisme après deux ans de crise sanitaire et beaucoup espéraient qu'un vent de renouveau souffle sur le monde et sur nos vies. Las, l'invasion de l'Ukraine par la Russie en début d'année a douché cet optimisme et le monde s'est réveillé à nouveau en proie aux crises et aux doutes. A cette situation s'est ajouté un été particulièrement chaud et sec qui nous a fait toucher du doigt de manière très concrète les conséquences actuelles et à venir du réchauffement climatique. Les effets de ces crises se ressentent aujourd'hui pour nous tous dans nos vies quotidiennes. L'inflation, en grande partie liée à l'augmentation du coût de l'énergie, dont nous savons désormais qu'il sera pérenne et pas uniquement lié à la guerre en Ukraine, nous affecte tous.

Les bouleversements climatiques constatés nous obligent à agir ici et maintenant et à anticiper les difficultés pour nous tous, à titre individuel et collectif. L'augmentation des coûts de l'énergie et les contraintes liées au réchauffement climatique doivent nous interroger, en tant que citoyens et en temps qu'élus en charge de l'avenir de notre commune et de ses habitants.

Nous avons ainsi décidé dès le mois de novembre dernier de couper l'éclairage public sur une grande partie des voies publiques de la commune chaque nuit de 22h30 à 5h30. Nous intégrons aussi de manière systématique à tous nos projets la dimension économie d'énergie et choix d'énergies à faible émission. Par exemple, les études en cours pour la réhabilitation du bâtiment du futur espace culturel – médiathèque intègrent

un mode de chauffage par la technique de la géothermie sur nappe assistée par pompe à chaleur. Cette technologie, dont le retour sur investissement est de seulement 10 ans, permettra selon l'étude menée par le Syndicat d'Energie Vauclusien « une économie de gaz à effet de serre de 7,2 tonnes équivalent Co2 par an », soit une division par 3 de l'impact environnemental de ce nouveau service municipal. Cette volonté d'allier économie d'énergie à préoccupation environnementale s'exprime aussi à travers l'état des lieux de l'ensemble du patrimoine communal, bâtiment par bâtiment, que nous venons de lancer. Son objectif est double : identifier les économies d'énergie possibles (isolation, remplacement des éclairages, remplacement des modes de chauffage et de rafraîchissement...) et identifier les potentialités de production d'énergie solaire (sur les toits des équipements publics par exemple).

L'état des lieux de la consommation énergétique communale aboutira à un plan d'actions que la majorité municipale aura à arbitrer afin de choisir parmi les solutions proposées, celles qui permettent d'obtenir le plus avec le moins de moyens et de lisser les investissements nécessaires sur les années à venir. C'est ainsi que nous répondrons aux défis de notre temps. Sans idéologie, sans idées préconçues mais avec lucidité afin d'apporter des réponses concrètes, aux effets rapides et mesurables. Pour le bien de tous.

Nous vous souhaitons d'excellentes fêtes de fin d'année à toutes et à tous !

Contact : [www.agirpourlethor.com](http://www.agirpourlethor.com)

### ➔ OSER L'AVENIR



### ➔ UNISSONS NOS VALEURS

Les prix augmentent et on n'y peut rien. De même pour la cantine. Vraiment ?

D'autres communes ont fait des choix qui permettent la baisse du prix de la cantine au profit du pouvoir d'achat. Une politique d'économie d'énergie, de chasse au gaspillage et un travail avec les producteurs locaux (60% des produits) ont permis à Avignon de baisser le prix du repas et d'améliorer sa qualité. Ici elle a augmenté d'environ 7%. C'est un choix budgétaire.

En matière de tri des déchets notre commune se distingue aussi. Tous les plastiques vont au tri maintenant, mais on nous limite en nombre de sacs. Incohérent. On supprime le ramassage des sacs secteur par secteur, imposant à tous de les apporter dans des conteneurs lointains, disgracieux et qui sentent mauvais. Faire des économies oui, mais pas contre la population. Les sacs de tri polluent, alors qu'une poubelle jaune individuelle permet de supprimer le problème et de maintenir un service à la population. A nos aînés en particulier.

La mairie cherche à «verdir» sa communication avec de l'écologie à la va-vite. Éteindre certains secteurs de la commune peut être considéré comme positif. Mais il faut déjà prévoir le coup d'après. Diminuer le nombre de lampadaires, changer les ampoules par des LED plus économes. Plutôt que de tenter le diable en ayant des zones obscures et d'autres entièrement éclairées (choix municipal) il faut répartir l'éclairage sur l'ensemble de la commune afin d'y voir suffisamment partout.

Investir, c'est économiser sur la gestion du tri et de l'éclairage permettant de ne pas augmenter les charges des Thorois(es).

Contact : [unissonsnosvaleurs@gmail.com](mailto:unissonsnosvaleurs@gmail.com)

## • Décembre •

**MARDI 20**

**Conseil Municipal**

📍 19H / Salle du Conseil

**SAMEDI 24**

**Messe de la nuit de Noël**

📍 18H / Eglise Notre Dame-du-Lac

**DIMANCHE 25**

**Messe de la Nativité**

📍 11H / Eglise Notre Dame-du-Lac

MARCHÉS MAINTENUS LES

**24 DÉCEMBRE & 31 JANVIER**

## • Janvier •

**DIMANCHE 1<sup>ER</sup>**

**Loto du Vélo Club**

📍 17H / Salle des fêtes

**SAMEDI 7**

**Théâtre**

« Fallait pas le dire »

📍 20H30 / Auditorium

**Loto de l'UST**

📍 16H / Salle des fêtes

**DIMANCHE 8**

**Concert de Noël**

Chœur Muzaique

📍 16H / Eglise Notre Dame-du-Lac

**JEUDI 12**

**Vœux à la population**

📍 19H / Salle des fêtes

**Conférence**

Les rois mages

📍 20H30 / Salle rouge Garance

**DIMANCHE 15**

**Loto**

Parlaren Lou Thor

📍 14H30 / Salle des fêtes

**Humour**

« Verino »

📍 17H / Auditorium

**MERCREDI 18**

**Collecte de sang**

📍 15H - 19H / Salle des fêtes

**SAMEDI 21**

**Danse**

« Cendrillon, ballet recyclable »

📍 14H / Auditorium

**Loto de la DMGC**

📍 Salle des fêtes

**DIMANCHE 29**

**Loto du Handball**

📍 Salle des fêtes

## • Février •

**SAMEDI 4**

**Danse**

« Le Petit coiffeur »

📍 20H30 / Auditorium

**Vide-ardoire**

📍 Salle des fêtes

**DIMANCHE 5**

**Chorale Robert Grimaud**

📍 16H30 / Eglise Notre Dame-du-Lac

**Loto du Sonograf'**

📍 Salle des fêtes

**DIMANCHE 12**

**Loto du BCT Rugby à XIII**

📍 Salle des fêtes

**MARDI 14**

**Spectacle** « My funny Valentine »

📍 20H30 / Auditorium

## Conseils Municipaux 2023

📅 Dates à retrouver sur le site  
et l'appli Ville Le Thor.

📍 Retrouvez  
TOUS LES ÉVÈNEMENTS SUR :

[www.ville-lethor.fr/systeme/  
manifestation/?&pages=2](http://www.ville-lethor.fr/systeme/manifestation/?&pages=2)

ET SUR NOTRE APPLI !



## • Mars •

**MERCREDI 1<sup>ER</sup>**

**Théâtre** « La Maison du Loup »

📍 20H30 / Auditorium

**SAMEDI 4**

**Concert** « Athur H »

📍 20H30 / Auditorium

**Thé dansant**

📍 14H30-19H / Salle des fêtes

**MERCREDI 15**

**Collecte de sang**

📍 15H-19H / Salle des fêtes

**DIMANCHE 19**

**Flamenco** « Carmen Torô, Torô, Torô »

📍 17H / Auditorium

**SAMEDI 25**

**Théâtre** « Gharnat »

📍 20H30 / Auditorium

**Expo artistique**

Salle des fêtes

**DIMANCHE 26**

**Humour** « Les coquettes »

📍 17H / Auditorium

## Enclos à sapins

Dès le 26/12 et jusqu'au 27/01/23, 4 enclos à sapins seront mis à disposition des Thorois pour recevoir les sapins fanés aux 4 points de collecte suivants :

➡ **Place du Fer à Cheval, Cours des Vignerons, Place du Chasselas, Parking Saint-Roch.**

**Une fois traités, ces déchets verts serviront de compost.**

Merci d'utiliser ces enclos et de ne pas abandonner vos conifères sur les trottoirs ou dans vos containers.





# BONNE ANNÉE 2023

Le Maire et l'ensemble du Conseil Municipal vous convient à la cérémonie des vœux.

**JEUDI 12 JANVIER**

19h00 - Salle des fêtes - *Pierrot Garcia*



[www.ville-lethor.fr](http://www.ville-lethor.fr)

